

# Lyfjafræðisafnið

6 - 13 ára

Úti og grenndarnám á Seltjarnarnesi  
Verkefnabanki í Sjónlistum

## Lyfjafræðisafnið við Neströð

Í Lyfjafræðisafninu eru til sýnis helstu tæki sem notuð hafa verið til lyfjagerðar öldum saman. Einnig er hægt að sjá sýnishorn af apóteksinnréttingum frá fyrstu áratugum seinustu aldar.



### Markmið

Í þessum verkefnum kynna nemendur sér tæki og muni sem eru til sýnis í Lyfjafræðisafninu. Þau æfa sig í teikningu og kanna líkindi ólíkra hluta, velta fyrir sér hlutverki þeirra og rannsaka þurrkaðar jurtir og fræðast um þær.

### Aðferð / Útfærsla

Nemendur fara í vettvangsferð með kennara og heimsækja Lyfjafræðisafnið og fræðast um sögu safnsins. Nemendur fá verkefni sem þau vinna inni á safninu en ef veður leyfir er einnig hægt að vinna verkefnið utandyra.



### Efni

Pappír, blýantar, strokeður og trélitir.  
Skissubækur, stílabækur.

### Snertifletir við aðrar greinar

Saga, náttúrufræði

# Lyfjafræðisafnið

10 - 13 ára

## Verkefni #1 Lækningatækin

### Vangaveltur

Hvað gera lækningatækin og hvernig voru þau notuð?

### Teikniverkefni

Skoðið öll lækningatækin og munina sem eru til sýnis í Lyfjafræðisafninu og veljið eitt tæki, vél eða hlut til að teikna. Skráið niður hlutverk og sögu hlutarins.



# Lyfjafræðisafnið

6 - 9 ára

## Verkefni #2 Grunnformin

### Vangaveltur

Hver eru grunnformin?  
Hringur, kassi ferhyrningur, lína

Finnið hluti sem eru líkir að  
lögum en ólíkir að öðru leyti.

### Teikniverkefni

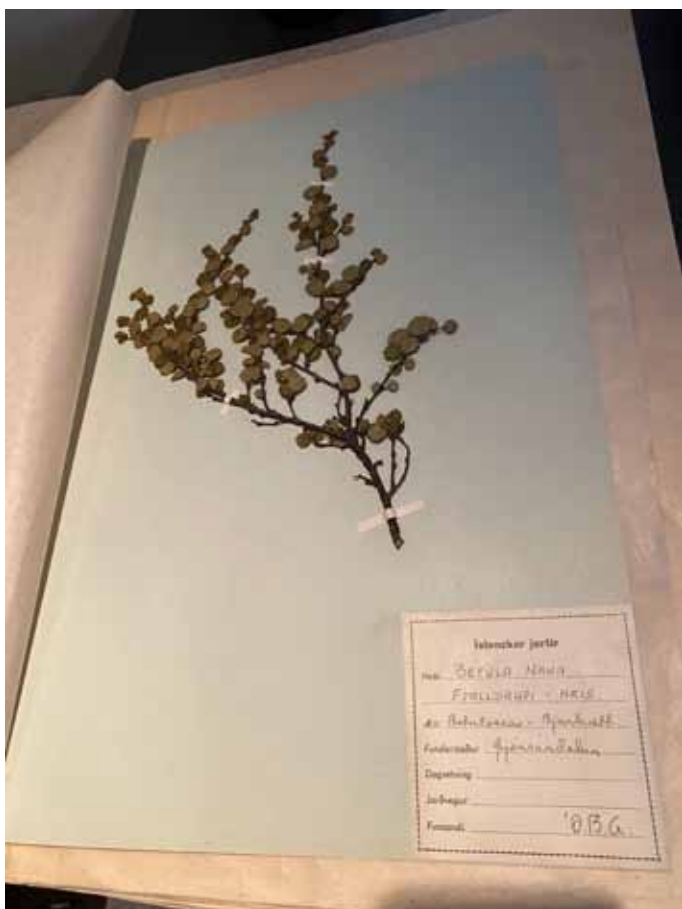
Skoðið öll lækningatækin og  
munina sem eru til sýnis í  
Lyfjafræðisafninu. Veljið ykkur  
grunnform og finnið hlut sem er í  
laginu eins og formið sem þið  
völduð. Teiknið hlutinn og formið  
hlið við hlið.



# Lyfiáfræðisafnið

10 - 13 ára

## Verkefni #3 Plöntur



### Teikniverkefni

Skoðið skjalasafn með þurrkuðum jurtum og plöntum úr Urtagarði. Hver nemandi fær eina möppu með þurrkaðri jurt sem hann teiknar eftir og skráir nafn og einkenni og hlutverk. Hefur plantan lækningamátt, hvað heitir hún, er hægt að nota hana í matargerð?



### Listamenn til að skoða:

Rósa Sigrún

<https://rosasigrun.com/>

Eggert Pétursson

[https://i8.is/artists/136-eggert-](https://i8.is/artists/136-eggert-petursson/works/)

[petursson/works/](https://i8.is/artists/136-eggert-petursson/works/)

Jón Baldur Hlíðberg

<https://www.fauna.is/>

## Fræðsla

### Vangaveltur

Hvað er að eima?

Við eimun vatns í eimingartæki er kranavatn hitað að suðu í suðuhólfi, vatnsgufan leitar upp í gufupéttinn og þéttist þar í vatn sem er safnað í safnflösku.

Íslenska kranavatnið þykir mjög hreint og algjör óþarfi að sjóða það áður en það er drukkið. Þetta vatn er þó sjaldan notað í tilraunir og við mælingar á rannsóknarstofum enda geta þá jafnvel minnstu óhreinindi í vatninu valdið vandræðum. Á rannsóknarstofum er þess vegna yfirleitt notað eimað vatn. Eimað vatn er einfaldlega vatn sem hefur verið soðið, vatnsgufunni safnað og hún þétt með kælingu; þannig fæst hreinna vatn en byrjað var með.

Hvernig virkar vog?

Vogir mæla ýmist massa hluta eða þyngd. Vogir sem eru með einhvers konar lóðum mæla massa; í þeim er massinn sem veginn er borinn saman við tiltekna viðmiðunarmassa lóðanna sem eru í eða á voginni eða fylgja henni.

Gormvog mælir hins vegar þyngd hlutarins sem hengdur er í hana, það er að segja þyngdarkraftinn sem verkar á hlutinn þar sem hann er staddur. Ef við færum með hlutinn og vogina til dæmis upp á hátt fjall, upp í flugvél eða kannski bara til tunglsins, þá mundi vogin sýna aðra þyngd heldur en niðri á jafnsléttu á jörðinni. Margar baðvogir og aðrar vogir nú á dögum verka að þessu leyti eins og gormvogir; þær mæla þyngd en ekki massa.